

3: 21-22.

Actinopyga lecanora; Pearson, 1914: 182, pl. 29:

9; H. L. Clark, 1921: 188; H. L. Clark,

1938: 538; H. L. Clark, 1946: 441; Chang

& Liao, 1963: 61, fig. 7, pl. 3: 2; Chang

et al., 1964: 37; Clark & Rowe, 1971: 176,

pl. 27: 2; Liao, 1975: 207, fig. 8; Cherbonnier,

1988: 20, fig. 4; Liao & Clark, 1995: 425.

Holothuria (Actinopyga) lecanora: Panning,

1929: 127, fig. 9; Ohshima, 1935: 147. fig.

4.

Actinopyga lecanora lecanora Panning, 1944: 46,

figs. 14-15 (Synonym).

模式标本产地 印度尼西亚。

形态 体长约 250mm, 宽约 80mm, 呈椭圆形。口偏于腹面, 具触手 20 个。肛门偏于背面, 周围有 5 个钙质齿。背面隆起, 表面光滑, 仅具有稀疏的管足。腹面平坦, 管足成 3 纵带排列, 中央带管足较稀, 排列较宽, 两侧带管足较多, 排列较窄。

体壁骨片较小, 为繁简不同的不完全的花纹样体或 X 形体。管足和疣足内无支持杆状体 (图 47, b)。生活时体色很明显, 背面为褐到黑褐色, 并有不规则的灰白色横斑, 或黑斑, 腹面色泽较浅, 呈灰或灰绿色, 肛门附近一定有界限分明的浅色区。

观察标本 27 个, 西沙群岛, 1958, V. 1-20, 廖玉麟和孙福增采。

生物学资料 珊瑚礁种, 常生活在岸礁内、短叶海草多的沙底, 吃海底表面或海草叶上的珊瑚泥, 摄食活动常有节律性, 摄食多在中午到夜晚, 中夜以后到黎明不摄食。

地理分布 西沙群岛; 广泛分布于印度-西太平洋区, 从毛里求斯到琉球群岛, 汤加塔布群岛和澳大利亚北部。

经济意义 西沙群岛重要食用海参, 当地渔民称它为“黄瓜参”, 托列斯海峡渔民称它为“石参”; 日本琉球群岛称它为“子安贝参”。

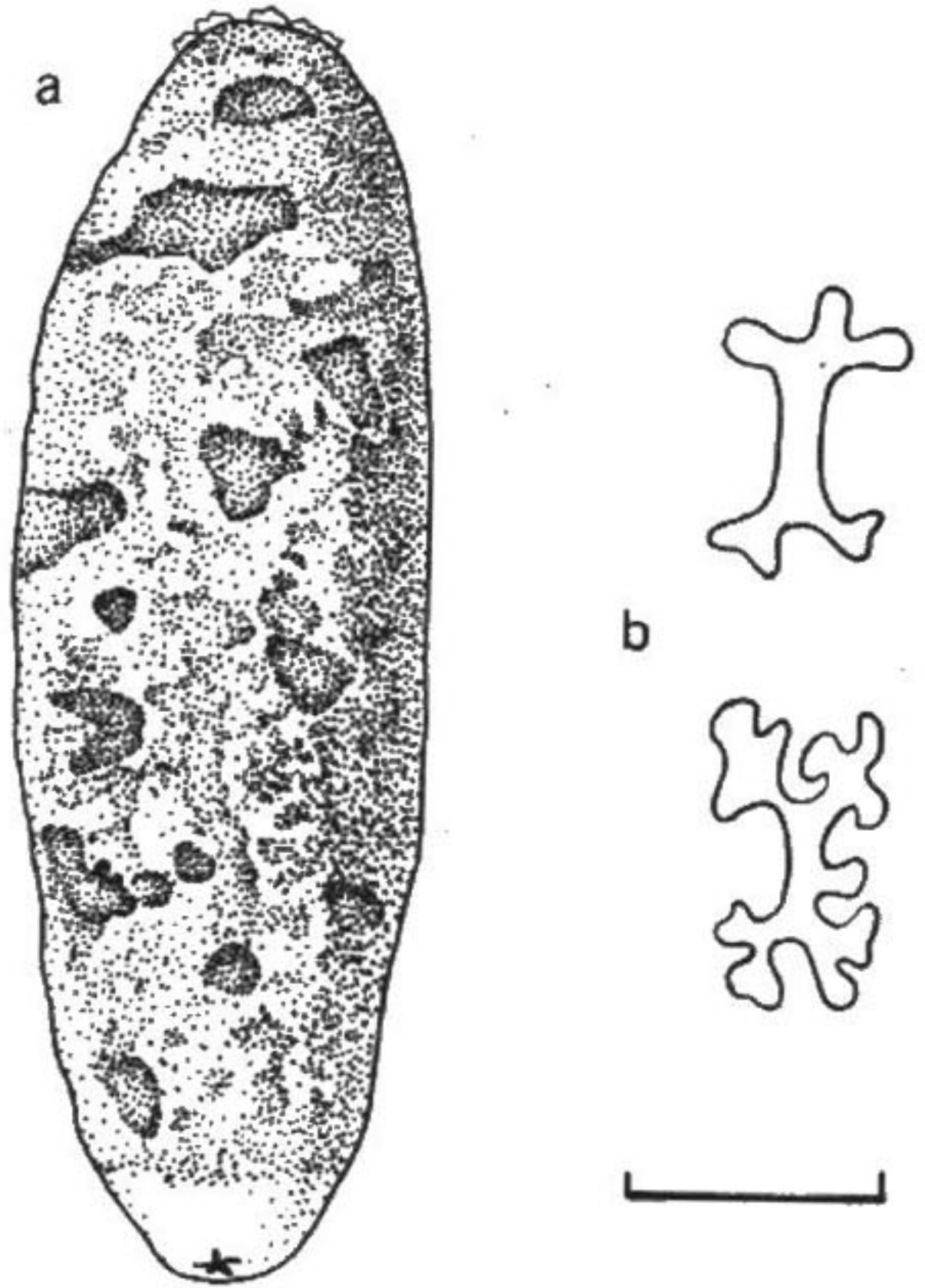


图 47 子安辐肛参

a. 动物上面观; b. 体壁的 X 形体。

比例尺 a 为 40mm, b 为 0.03mm。

2.2.1.3 白底辐肛参 *Actinopyga mauritiana* (Quoy & Gaimard) (图 48)

Holothuria mauritiana Quoy & Gaimard, 1833: 138.

Muelleria mauritiana Brandt, 1835: 74; Selenka, 1867: 315; Semper, 1868: 76, 276; Haacke,

1880: 46; Ludwig, 1882: 134; Ludwig, 1883: 157; Bell, 1884: 510; Lampert, 1885: 98, pl. 7; Théel, 1886: 201; Ludwig, 1887a: 32; Bell, 1887a: 140; Ludwig, 1888: 812; Ludwig, 1889-92: 329; Koehler, 1895c: 380; Mitsukuri, 1912: 53, pl. 3: 25-27, textfig. 11.

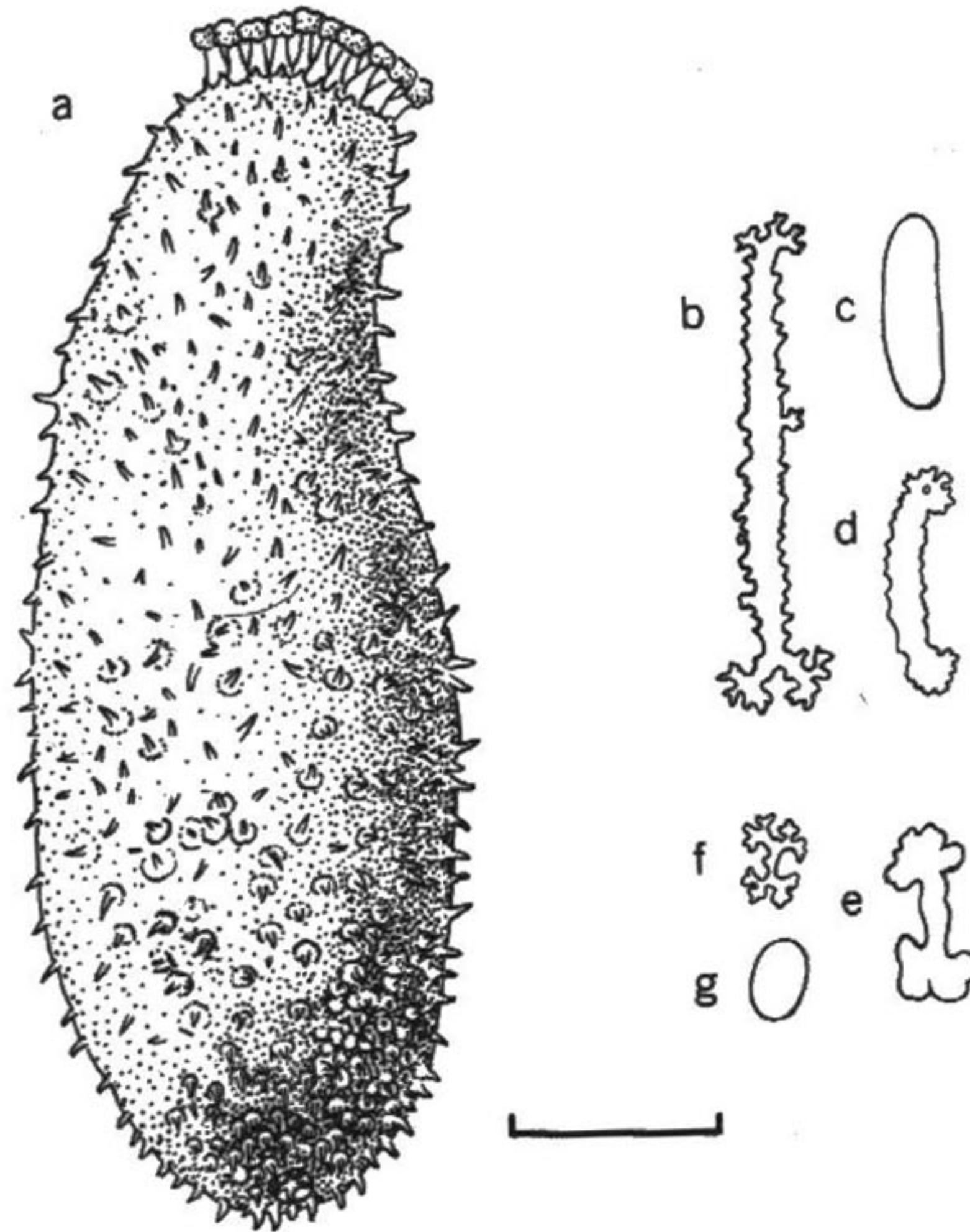


图 48 白底辐肛参

a. 动物上面观; b. 背面杆状体; c—d. 腹面杆状体; e. 腹面花纹样体; f. 背面花纹样体; g. 卵形颗粒体。比例尺 a 为 40mm, b—f 为 0.05mm, g 为 0.075mm。

Actinopyga mauritiana: Bell, 1887: 633, pl. 39: 1; H. L. Clark, 1921: 188; Panning, 1929: 128, fig. 11 (synonym); Boone, 1938: 181, fig. 11; Panning, 1944: 55, figs. 23-24 (synonym); Cherbonnier, 1952: 41, fig. 16; Cherbonnier, 1955b: 139; Domantay, 1962: 94, fig. 15 a-c; Chang & Liao, 1963: 59, fig. 6, pl. 2: 2; Chang et al., 1964: 37; Clark & Rowe, 1971: 176, pl. 27: 3; Liao, 1975: 208; Rowe & Doty, 1977: 228, fig. 2f, pl. 6: d; Tortonese, 1980: 104; Cherbonnier, 1988: 16, fig. 2; Chao & Chang, 1989: 116, figs 11, 29F; Liao & Clark, 1995: 426, fig. 244.

Actinopyga miliaris (Non Quoy & Gaimard) Chang, 1954: 2, fig. 2: a-b.

模式标本产地 毛里求斯

形态 体长约 300mm, 后端常较粗壮, 宽约 80mm。口大, 偏于腹面。触手大, 25—27 个, 排列为不规则的内外两圈; 生活时, 围绕触手的疣襟部常表现清楚。背面隆起, 散

布一些小疣足，围绕各疣足基部常有一白色环，身体后端的白色环尤为明显。腹面平坦，密布许多管足，小个体腹面管足明显排成 3 纵带，大个体管足排列常无规则。肛门在身体后端，周围有 5 个明显钙质齿。

背面体壁骨片为长短不等的杆状体和花纹样体：杆状体细长，两侧和两端都具短突起（图 48, a）；花纹样体多不完整（图 48, f）。腹面体壁骨片有杆状体、颗粒体和花纹样体：杆状体粗短、无分枝，有的两侧光滑（图 48, c），有的两侧带细锯齿（图 48, d）；花纹样体简单，形似短的分枝杆状体（图 48, e）；颗粒体卵形或饼干形（图 48, g）。背面通常为橄榄青褐色，疣的基部呈白色；腹面色泽明显较浅；酒精标本改变不大。加工后背面黑暗，腹面灰白色，可能因此，渔民称它为“白底靴参”。

观察标本 22 个，海南三亚和新村、西沙群岛，1957. VIII. 1958. V，廖玉麟和孙福增采。

生物学资料 动物常栖息热带珊瑚礁低潮线附近，由死珊瑚构成的水洼内，或匍匐在被浪水冲击的死珊瑚礁的表面。小个体常藏在珊瑚礁底下。它的产卵季节据 Mortensen (1937) 报告在红海为 5 月下旬。

地理分布 台湾南部，海南岛南部和西沙群岛；在印度-西太平洋分布很广，西从红海及东非的莫桑比克和桑给巴尔起，向东可到夏威夷群岛，塔希堤和土阿莫土群岛；南从托列斯海峡和斐济群岛，北到我国海南岛和日本南部。

经济意义 本种是我国海南岛和西沙群岛习见的重要食用海参之一，海南渔民称它为“白底靴参”或“赤瓜参”，日本硫球渔民称它为“靴海参”，南洋各地称它为“红鱼”。它的体壁厚，分布广，是热带海一种广栖性食用海参。

2.2.1.4 乌皱辐肛参 *Actinopyga miliaris* (Quoy & Gaimard) (图 49)

Holothuria miliaris Quoy & Gaimard 1833: 137.

Muelleria miliaris Brandt, 1835: 74, Selenka, 1867: 314; Semper, 1868: 76, 216; Ludwig, 1880: 7; Haacke, 1880: 46; Ludwig, 1882: 134; Ludwig, 1883: 165; Lampert, 1885: 99; Théel, 1886: 200; Ludwig, 1888: 812; Ludwig, 1889-92: 329; Sluiter, 1901: 23; Mitsukuri, 1912: 57, pl. 3: 28-29; textfig. 12.

Holothuria (Actinopyga) miliaris Panning, 1929: 127, fig. 10 (synonym); Ohshima, 1935: 148, fig. 5.

Actinopyga miliaris H. L. Clark, 1921: 186; H. L. Clark, 1946: 441; Domantay, 1953: 120; Chang & Liao, 1963: 63, fig. 9; Rowe, 1969: 63; Clark & Rowe, 1971: 176, pl. 27: 4; Liao, 1975: 208; Liao & Clark, 1995: 427, fig. 245.

模式标本产地 汤加群岛。

形态 体呈圆筒形，长约 300mm。背腹面明显可别。口偏于腹面，具触手 20 个。肛门端位，周围有明显 5 个钙质齿。体壁厚。背面散布一些不规则小疣足。腹面管足排列